

# 基督徒的希望

让我们彼此相爱，作为耶稣爱我们！

我们是一个，在一个爱的纽带！

## 科学与信仰

### 1 - 认知科学和心理学确认基督徒信念。

#### 1 - 5 如何精神和感觉，他们被创造在我们？

要留在我們的科學的主題，不超的背景下“聖經”，我們必須區分的精神和情懷，什麼是科學不一定這麼遠。如果有其實在外觀上差別不大，但精神上的東西是非常重要的，因為即使我們還不能說肯定的位置，甚至還處於實驗階段的感情，我們已經可以看到的開端並提出了一些建議。

是否精神或感覺，他們被訓練由二神經修剪產前和產後神經修剪被稱為細胞凋亡，正如我們已經看到在前面的段落。在所有的可能性，精神是在誕生之前生成，更或較不受情懷形成的青春期，這和原因他們安置住上半部分的大腦。是否精神或的感覺，中兩者，他們都產生在我們的反應，使徒保羅告訴我們在羅馬書 7-18/19我也知道在我裡頭，就是我肉體之中，沒有良善。因為，立志為善由得我，只是行出來由不得我。故此，我所願意的善，我反不做；我所不願意的惡，我倒去做。

在胎兒時期，人類，我們已在只有兩個來源要準備我們什麼的比較，將成為優勝者其環境的離開她母親的子宮後。一方面，我們分享他的父親和他的母親的基因遺傳發送，其次，我們的感官知覺，的母親由經歷的背景下生活，我們試圖解

釋條款這種由遺傳。這就是為什麼神經元的數量是最大的五和懷孕6個月左右的準備的情況下， 他會遇到孩子為自己未來的生存。在青春期的神經修剪，它是一個更複雜的升值的背景下，同更大的感覺信息和學習的源。

在這兩種情況下，最強的神經元將被保留，並且包括所有基本相似的反應，後來禁止深思熟慮的分析他們引起的反應。唯一存活的神經元，這些剪枝的神经元，只有一個對話煽動或版主的這種精神或的感覺由認知地圖，位於大腦皮層，在某些情況下，有意識的分析。

即使科學無法目前的感覺和精神之間的差異，與醫療成像，她能確定，主要有兩個地方地點稱為感情。首幅土地位於的大腦邊緣，的精神，另一，的情懷，是位於右葉新皮質。

正如我們所看到的第1，2段，边缘脑接收我們稱之為精神的生存， 以便新生兒是的贏家他將會他出生後在的上下文遇到。因此，在這部分的大腦，的精神這是建立在對胎兒，由產前神經修剪。

聖經告訴我們，情懷是心靈的一部分，而不是精神。因此，它們不能被容納在用於營養功能原發性腦。他們似乎沒有更多的連接到大腦邊緣系統，因為它的房子嗅覺分析加情感性的份額和相關的精神情感。 感情是更細化的基本精神，這使我們能夠認為神召喚的感情，感情出生優越的智力，主要表現在所謂的學習期間，也就是說，從童年到青春期。感情因此就是設在的第三部分，在大腦皮層。事實上，它是座語言，邏輯，抽象，知道，大腦右半球是特別是座位直覺，情感， 音樂，藝術。至於，的額葉是大腦皮層的複雜函數的位置：思考、分析、綜合、創造力。大腦皮層，作為一個整體，代表因此聖經所說的靈魂。

的情懷會出現以同樣的方式作為的頭腦，由神經元剪枝，但是這一次，到青春期。由於這些感覺發生在出生後，我們相

信他們是更容易獲得，因而可更輕鬆地編輯的由進一步學習大於給了他們出生。然而，它會忽略，首先，如何他們開發中我們，第二，剪枝的現象，產生他們的創作。

感情的建立不是偶然，而是由更好的神經元的保溫最常用的。因此兩個因素將被考慮為此額外的保護，給予這些要創建的神經元、第一，生存的精神，在出生前成立，其次，學習從出生到青春期。如果我們不進入屬肉體的愧疚當我們面對困難，反響不好，我們絕不能忽視的生存的基本精神是幼稚的，即使它這就導致了謀殺，因為我們在一審中說，它關係到經歷的胎兒母親的人生境遇遺傳學和演繹之間的關係。

關於修剪的現象是的一切，設計一個構造型的反應，正如我們已經看到在前面的段落。修剪，哪創建的數據的汞齊，所以可以不再訪問直接相關的已產生，感情的經驗，如在認知地圖的情況下。與這些認知地圖，都是受我們所有的分析，不同的感受是，首先單獨選擇在一個寄存器基因的看法生存回應，和第二，這些混合物在大型電機的圖像數彼此接近的實驗。

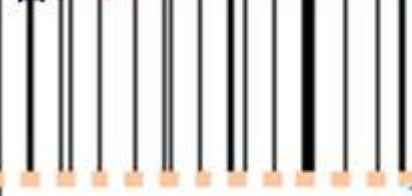
我們很容易理解，如果感情是可以完全從基本精神和我們的遺傳學分離，是它整個的是之間的綜合作用的結果，和什麼使“教”。

# 創作的一個精神在我們的“二次”大腦，叫做邊緣系統，或在感受的於大腦皮層

神經修剪，所需同整體解釋為所有實質相似分析，與有關的所有因素，已用於創造什麼成為了精神或了情懷。然後我們會離開在相同基礎上的分析中，考慮的行動或反應。沒有神經修剪

**短路，**  
哪不使用分析和認知地圖，這是存儲在大腦皮層

的經元是用來，之前神經元的修剪，為產生精神和的情懷：產前（分析有關的遺傳，和對母親的情感解釋有關）和青春期（分析的生存的精神和學習）。



的精神坐落在边缘脑和情懷的新皮质。他們的自我保護的反應是編程，數據相結合的神經元，然後死去多數

長電路使用，的大腦皮層，知認知地圖，在有目的的行動

頭腦或感覺的創作後，其餘神經元仍會連結到大腦皮層的認知地圖，在長時間的電路，以允許最小化或刺激被程式設計的反應，根據上下文的分析。

杏仁核

原子核從感情



原子核從靈

控制系統，的電路的長或短在大腦，這是由感官丘腦確定，和“小大腦心臟的”。驅動資料載入到杏仁核的原子核演變的思想邏輯和感情的人和周圍的上下文。在容易的情況下，他們可以同時使用，但通勤否則，給任何自我保護的行動自由**短路。**

在如果的长电路大脑，我們的行動被視為自願，儘管它仍然是影響基本相同的“小大腦，心脏附近”，只要沒有聖靈的洗禮。

在如果的短电路的大腦，反應，是直接有關的感情或精神的基礎，只要對條件的值至少等於那些人已經創建了，我們的信念，我們還沒有超越信仰的價值更換。（參見第3-3節）。有時我們會盡力證明這些反應的情況下產生，甚至造成了很多人，使我們有理由，但如果我們審視自己，我們的意識是不是真的根據神的話語。

如果我們沒必要回應，我們可以說，這一套，雖然體貼肉體的創建，仍然可控。這是發生什麼事情，任何人的關係，沒有聖靈的幫助下，在一個相對先進的社會化，雖然神提出了另一件事如第3，3討論。

然而，問題是相當不同的，這汞合金，反應都被神所創造的，以便我們能更多或少的意外情況的下的快速反應時間。其實沒有必要回到過去的時間要知道大衛王還是青少年，有時對獅子和熊簡陋武器戰鬥時，他不停地去就行了。如果大衛的問題，即是否公平或不以某種方式反應，我們當然不會談論這些情況的，因為人類早已不復存在。沒有！若我們的造物主在他的形象創造了我們，有分析能力的多，他也不忘武裝我們自己，為了使我們的類似的情況下獲勝者。這就是為什麼，在我們面對這樣的困難，神照顧我們直接成為電機作為程序的刻板反應，繞過所有的我們的分析，該我們稱之為精神或感受。這些定型反應處理的反應是由短路的大腦，允許執行通常的反應，如吸煙管理，同時反映了對給定的情況，或說話向另一名乘客，在同一時間使用長電路和我們的認知地圖。這種類型的示例亮點兩個電路我們知道正常情況下，但它在吾等認為的敏感的情況下不同的處理。在這些情況下特殊，在其中我們的反應必須優先，重視而不是我們的分析、杏仁核中包含的資料將會促進的反應，和完全斷開我們長時間的電路，從而忽視兩個認知地圖的我們的靈魂，和我們的短期記憶位於下丘腦中。的情況下，我們前面提到，煙、磁碟機和思考或發言的情況，此短路佈局可以很容易發現，例如，如果一個壞的姿態，人比尤特在她的香煙和撞倒煤的這支煙關於他的褲子上了。面臨著需要繼續開車，同時設法保護自己免受了燒傷，它將完全切短到他的思想或他的談話和了有時完全忘了主題。這意味著，當一個人採取的

恐懼，不再進行管理由這個了短路，她可以不再收集和解釋的最簡單的單詞你可以送他，只有自衛是重要。

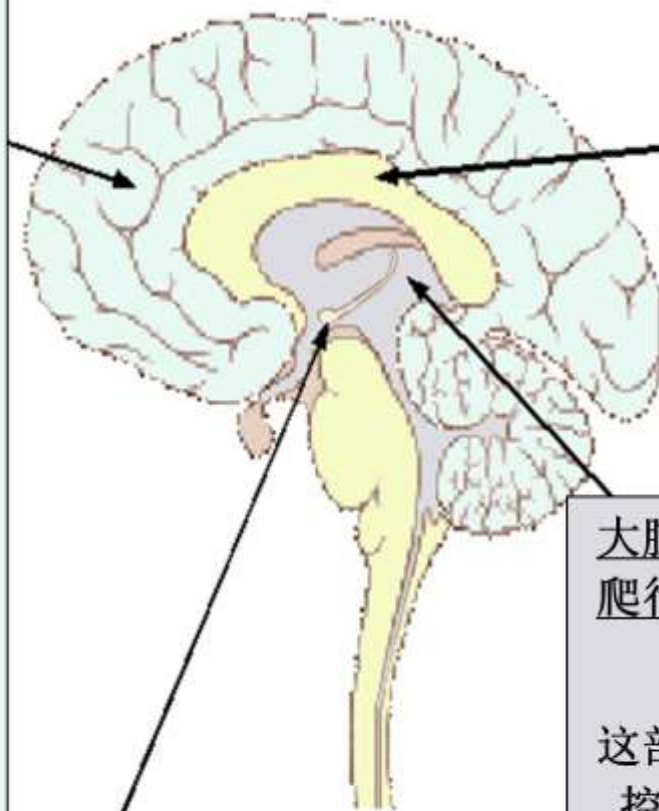
該通道或短路沿大腦是由我們的感官丘腦和我們的心臟的小大腦決定了，我們將看到在段落二，保留杏仁核總準備作出反應，但更特別在考慮的微妙的情況，需要快速反應。杏仁核，然後存儲在不同的原子核，一方面，定型相應的反應來了精神，哪都包含在我們的边缘脑，其次，定型的感情，都包含在我們的新大腦皮層相應的反應這一切，根據我們的精神狀態的時候，和環境遇到的問題。扁桃體是作為一RAM台的計算機，以隨時準備回應，並根據上下文，它正在改變它的數據連接與其他屬靈的，在大腦中的大脑边缘，和感受的右葉新皮層。這個數據集有兩大優勢，提供了非常快速的反應，已經打開的軟件，但也時能耗非常低，不像長长电路，這是開放相應的邏輯，並舉行佔所有分析給定的情況下，已經獲得的，有時有一點做的情況比較多的圖像上下文滿足。

# 的表示中我們的大腦和杏仁核的三個主要結構，其攜帶的反應表示被選擇時短路腦

新皮質（大腦專上，稱為近地物體哺乳動物）

語言、邏輯和的總部的抽象  
右半球是特別是座位直覺，**情感**，音樂，藝術。

額葉是座最先进的功能：思維，合成，創造力。



第二個边缘脑被稱作：或古哺乳動物。

這個大腦是主要參與嗅郵件、**情緒和情感**，同時也是學習。

大腦小學的，是被稱：爬行動物的大腦或者間腦部分核。

這部分的大腦是的這是控制器的植物人生命

## 杏仁核

它是大腦的結構，它功能是作為一個計算機虛擬內存，它來快速的反應和自我保護的主存儲器，在邊緣腦頭腦的預編程邏輯和新皮層的感情選擇，這取決於我們的情緒狀態上下文遇到。當短路大腦的電路，它是唯一的載體元件腦反應。

然而，這些思想和感情的問題，在於事實，性質是肉體的，我們不再有直達的變化初步分析，正如我們已經看到的認知地圖。幾乎所有的神經元所涉及的每個創造了的精神，的確發現神經修剪被摧毀。唯一剩餘的神經元，是那些允許通過來管理，更或較不好這些情緒，我們認知地圖的疊加。

然而，這個功能是我們接觸到，只要我們保持我們的自我控制，由新皮層行動反映，這就是說長電路。

值得注意的是，尤其為是基督徒，這是疊加的功能，這並不能消除的基本精神，如我們發展它在“飛去來器效應”。它是大腦的只有周到分析，以更多或更少的中度，當使用較長的電路的大腦。這種重疊並不禁止有關人士在另一個上下文中的“危險”的詮釋掛鉤的自我保護，精神的最初反應。

但我們不容易察覺個人編程的精神或了情懷的效果，當我們有意識的分析，我們來認知地圖覆蓋效果，此外，有關係因果，他們每個人都侵佔更多或更少的其他域。這就是為什麼我們更容易意識到自己的影響力在自發反應。面對需要一種快速，連結到出乎意料的反應，我們感官知覺，還包括“小大腦，心脏附近“，整個是的確短路由行動的杏仁核，什麼賦予決策權的反應，只有是關係到的精神和情懷和預建立。

非基督教心理治療態度，或簡單的宗教，和不攜帶由的信仰的了人本身，，在於採用新的認知地圖，一個新的“學習”。這些新資料將可以知道和創傷性較少的方式，這一新設想的責任，，往往通過消除有罪的人。

然而，在大多數情況下，這是句子的只轉讓，而不是針對主體本身，信念的針對推遲對男人或女人作為侵略者，或至少了負責任的。了精神或了感覺，這人以前給他的不良反應受精神或感覺，的原因被平反了，就好像它從來沒有引起這個人的錯誤，給別人或神，一切都被轉移到“負責任的初始”。這使得有關人士的利益，不允許一定的使其能夠達到解放的靈魂和精神，連同神想要給每個人。它是事實上省略任何人類的心理，屬肉體性質，然而必要為每一個人人都修建在同樣的基準，無論是外傷或沒有。



相反，的成聖就是率領聖靈，允許達到，的性質這種感覺和精神，並以取代的人類的邏輯，寫以自私的愛，受制恐懼，由的邏輯神，建立在別人的愛的精神。這就是為什麼了信仰是如此根本性心中的神，因為我們可以提前聖潔，超越我們自己的屬肉體建設，是為什麼那麼它帶來和平和徹底解放的靈魂和頭腦。

這也印證的是，儘管所有的好意，男人常常無法做的好，他想做的事，但仍然能夠作惡，他也不希望，因為資料庫任何人類的反應了，是一種複雜而來如果添加神經元靠近心臟，正如我們將看到第二章中。如果我們想要加深這個主題，我們將添加的集體記憶，如我們好演示加拿大網站，我們已經提到，“在所有各級腦”，以及我們的道德守則“法國和神“在網站上免費閱讀。